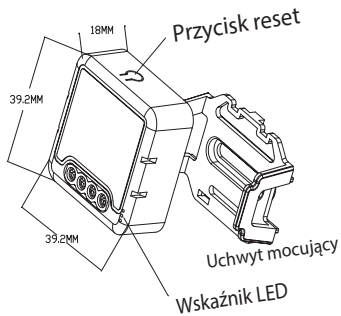


INSTRUKCJA OBSŁUGI

Dopuszczowy przełącznik 1-kanalowy ZigBee bez N
SWTZ31



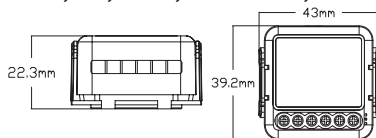
RoHS



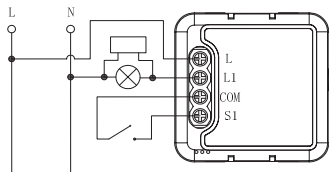
SPECYFIKACJA TECHNICZNA

Typ produktu	Przełącznik 1CH ZigBee bez N
Napięcie	AC100-240V 50/60Hz
Maks. obciążenie	10-100W
Częstotliwość łączności	2.412GHz-2.484GHz
Temp. robocza	-10°C + 40°C
Protokół	ZigBee 3.0
Zakres łączności	<100m
Wymiary	39.2x39.2x18 mm
Stopień ochrony	IP20
Certyfikaty	CE ROHS

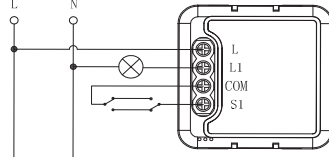
Wymiary z uchwytem montażowym



Brak przełącznika



Układ schodowy



Podłączenie urządzenia

1. Wyłącz zasilanie przed podłączeniem modułu do sieci.
2. Podłącz urządzenie zgodnie ze schematem
3. Umieść urządzenie w puszcze
4. Włącz zasilanie i zaktualizuj konfigurację urządzenia.

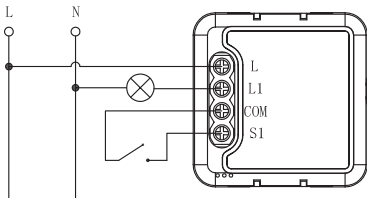
STEROWANIE RĘCZNE

Do urządzenia można podłączyć przełącznik, za pomocą którego można ręcznie sterować pracą

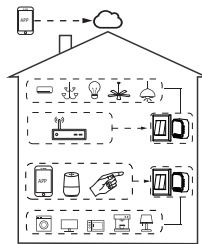
Uwagi:

- 1) Zarówno sterowanie z aplikacji jak i ręczne współpracują a ostatnie ustawienie zapisane jest w pamięci urządzenia.
- 2) Sterowanie z aplikacji zsynchronizowane jest z przełącznikiem manualnym.

Pojedynczy przełącznik



Zdalne sterowanie z każdego miejsca na świecie
Wszystko w jednej aplikacji



Lokalne sterowanie w domu



FAQ

Q1: Co należy zrobić, jeśli nie da się skonfigurować modułu?

- a. Proszę sprawdzić, czy urządzenie jest włączone.
- b. Upewnij się, że bramka ZigBee jest w zasięgu urządzenia.
- c. Sprawdź, czy połączenie jest dobre.
- d. Upewnij się, że wpisano prawidłowe hasło do Wi-Fi.
- e. Upewnij się, że urządzenie zostało prawidłowo podłączone.

Q2: Co zrobić, kiedy nie ma połączenia WiFi?

Naład możesz sterować urządzeniem ręcznie, za pomocą przełącznika.

Q4: Co zrobić, jeśli zmieni się Wi-Fi lub hasło do Wi-Fi?

Należy ponownie połączyć moduł w aplikacji.

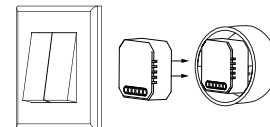
Q5: Jak zresetować urządzenie?

- 1) Włącz i wyłącz urządzenie 5 razy, aż wskaźnik LED zacznie migać.
- 2) Włącz i wyłącz urządzenie 5 razy przełącznikiem manualnym, aż wskaźnik LED zacznie migać.
- 3) Wciśnij przycisk reset na około 10s.

MONTAŻ URZĄDZENIA

▲ Ostrzeżenie

1. Montaż powinien być przeprowadzony przez wykwalifikowanego elektryka.
2. Trzymaj urządzenie poza zasięgiem dzieci.
3. Trzymaj urządzenie z dala od miejsc wilgotnych i gorących.
4. Zamontuj urządzenie z dala od mocnych źródeł sygnałów takich jak kuchenka mikrofalowa, ponieważ może to zakłócać sygnał i powodować niepoprawne działanie urządzenia.
5. Ściany lub metalowe bariery mogą zaniżyć zasięg urządzenia i pogorszyć efektywność jego działania.
6. NIE demontuj, naprawiaj i modyfikuj urządzenia.



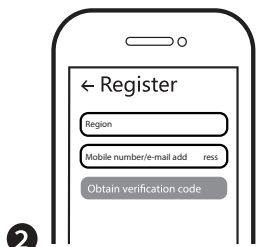
PAROWANIE Z APLIKACJĄ TUYA



iOS / Android



Zeskanuj kod QR, aby pobrać aplikację lub wyszukaj „Tuya Smart” na Apple Store lub Google Play.



2

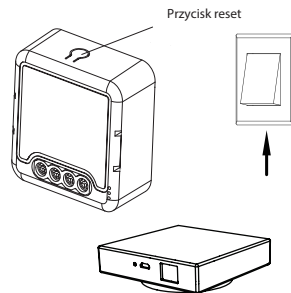
Zaloguj się lub zarejestruj w aplikacji za pomocą numeru telefonu lub adresu e-mail. Wpisz kod weryfikacyjny wysłany SMS'em lub mailem i ustaw hasło. Wybierz „Create Family” aby włączyć aplikację.



3

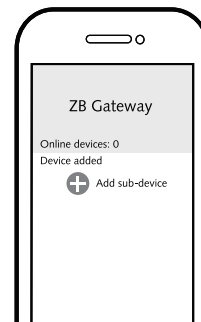
Włącz panel swojej bramki ZigBee w aplikacji

Przed połączeniem urządzenia upewnij się, że bramka ZigBee jest dodana do aplikacji i połączona z Wi-Fi. Sprawdź, czy moduł jest w zasięgu ZigBee.



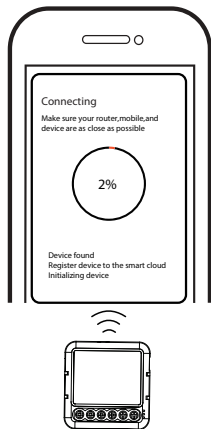
Bramka ZigBee

Po montażu i podłączeniu urządzenia, wciśnij przycisk resetu lub przełącznika przez około 10s aż wskaźnik LED urządzenia zacznie szybko migać sygnalizując gotowość do sparowania.



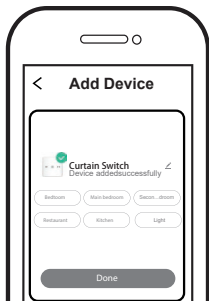
5

Wciśnij „+” dodaj urządzenie podrzędne” w panelu bramki ZigBee i postępuj zgodnie z instrukcjami z aplikacji.



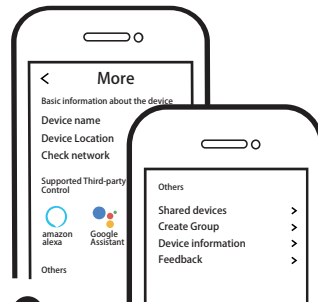
6

Parowanie zajmie około 10-120 sekund w zależności od stanu połączenia.



7

Parowanie skończone. Możesz sterować swoim urządzeniem za pomocą telefonu.



8

Połącz urządzenie z Amazon Alexa lub Google Assistant, aby sterować je głosem.

WYMAGANIA SYSTEMU

- Router Wi-Fi
- Bramka ZigBee
- iPhone, iPad (iOS 7.0 lub wyżej)
- lub telefon z Androidem

